

Проверочный тест по теме:

«Конструирование ночной сорочки. Снятие мерок»

1. Напишите условное обозначение мерки напротив ее названия.

1-полуобхват груди второй -

2-полуобхват талии -

3-полуобхват бедер -

4-обхват плеча -

5-длина спины до талии -

6-длина изделия -

2. Найдите верный ответ

Мерку "полуобхват шеи" снимают

а - горизонтально вокруг шеи

б - от 7-го шейного позвонка до яремной впадины

в - вокруг шеи: сзади - по 7-ум шейному позвонку, спереди -
по яремной впадине

3. Мерку «полуобхват груди второй» снимают

а - спереди выше грудных желез

б - от линии талии до 7-го шейного позвонка

в - горизонтально по линии бедер с учетом выступа живота

г - спереди горизонтально по наиболее выступающим
точкам грудных желез

4. Мерку "полуобхват бедер" снимают горизонтально вокруг бедер

.....

а - с учетом выступа живота

б - по наиболее выступающим точкам ягодиц

в - сзади - по наиболее выступающим точкам ягодиц,
спереди - с учетом выступа живота

*5. Из приведенного ниже перечня одежды выберите только ту
которая относится к нательному белью.*

а – колготы

б – ночная сорочка

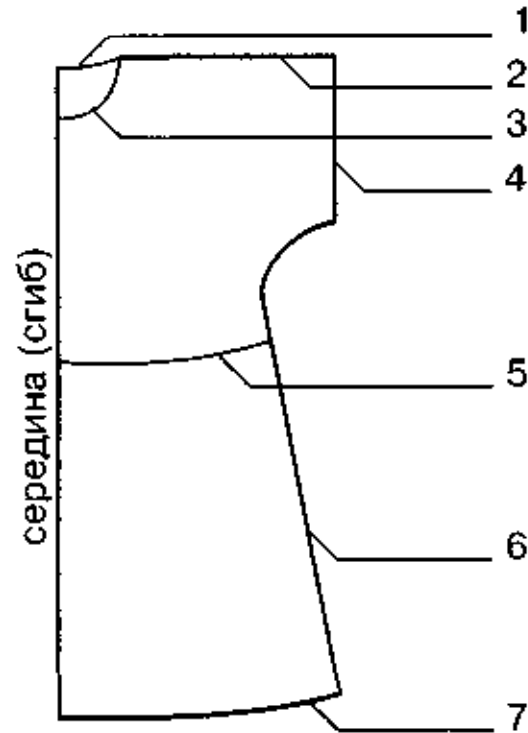
в – пижама для сна

г – халат

д - плавки

6. Дайте название
линиям и срезам

- 1 –
- 2 –
- 3 –
- 4 –
- 5 –
- 6 –
- 7 –



7. Из приведенных ниже примеров выделите группу поясной и
плечевой одежды – брюки, носки, жилеты, платья, шорты, сарафаны,
блузы, кепки, жакеты, юбки, пальто, плащи, распашонки.

Проверь себя



При оценивании работы за каждый правильный ответ – 1 балл,

всего 30 б. 30–28 – «5», 27-23 – «4», 22- 19 – «3», < 18 «2».

1. Напишите условное обозначение мерки напротив ее названия.

1-полуобхват груди второй - **Сг II**

2-полуобхват талии - **Ст**

3-полуобхват бедер - **Сб**

4-обхват плеча - **Оп**

5-длина спины до талии - **Дст**

6-полуобхват шеи - **Сш**

2. Найдите верный ответ: Мерку "полуобхват шеи" снимают

в- вокруг шеи: сзади - по 7-ум шейному позвонку, спереди -
по яремной впадине

3. Мерку «полуобхват груди второй» снимают

г - спереди горизонтально по наиболее выступающим
точкам грудных желез

4. Мерку "полуобхват бедер" снимают горизонтально вокруг бедер

- в - сзади - по наиболее выступающим точкам ягодиц,
спереди - с учетом выступа живота

5. Из приведенного ниже перечня одежды выберите только ту которая относится к нательному белью.

б – ночная сорочка

в – пижама для сна

д - плавки

6. Дайте название линиям и срезам

1 – горловина спинки

2 – линия плеча

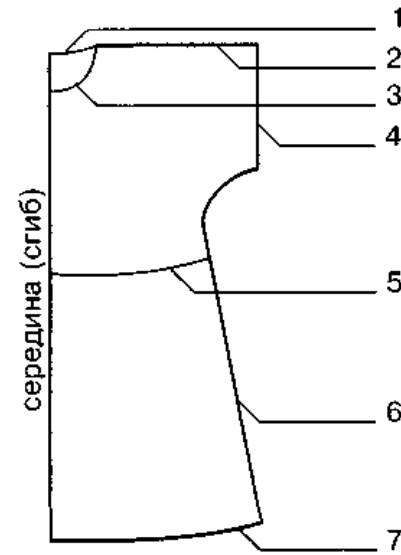
3 – горловина переда

4 – линия низа рукава

5 – линия талии

6 – линия бока

7 – линия низа изделия



7.

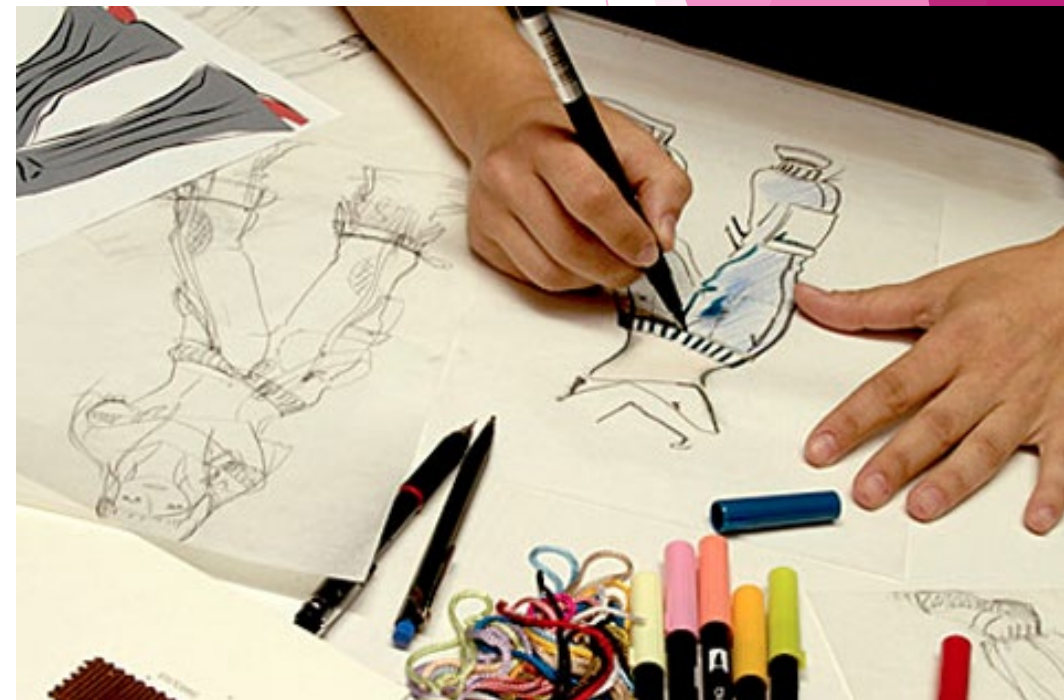
Поясная одежда

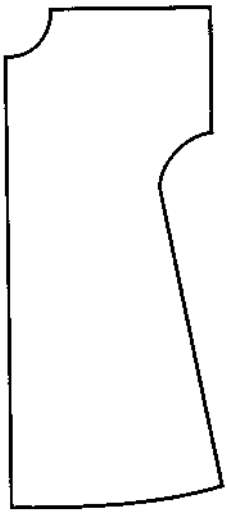
брюки
шорты
юбки

Плечевая одежда

жилеты
платья
сарафаны
блузы
жакеты
пальто
плащи
распашонки

**Дизайнер – это художник,
который придумывает
новые формы или
придаёт новый облик
существующим вещам**





По одной и той же выкройке можно сшить изделия разных фасонов. Для этого необходимо промоделировать его.

«**Модель**» - (от лат. *modulus* - мера , образец) в самом широком смысле - любой образ моделируемого объекта (оригинала).

Моделирование - процесс изменения чертежа выкройки в соответствии с выбранной моделью.

Модельер - специалист, который занимается изготовлением моделей костюмов, придумывает новые образы и разрабатывает современные технологии моделирования.

7 класс

Тема урока:



Моделирование ночной сорочки

Цель урока:

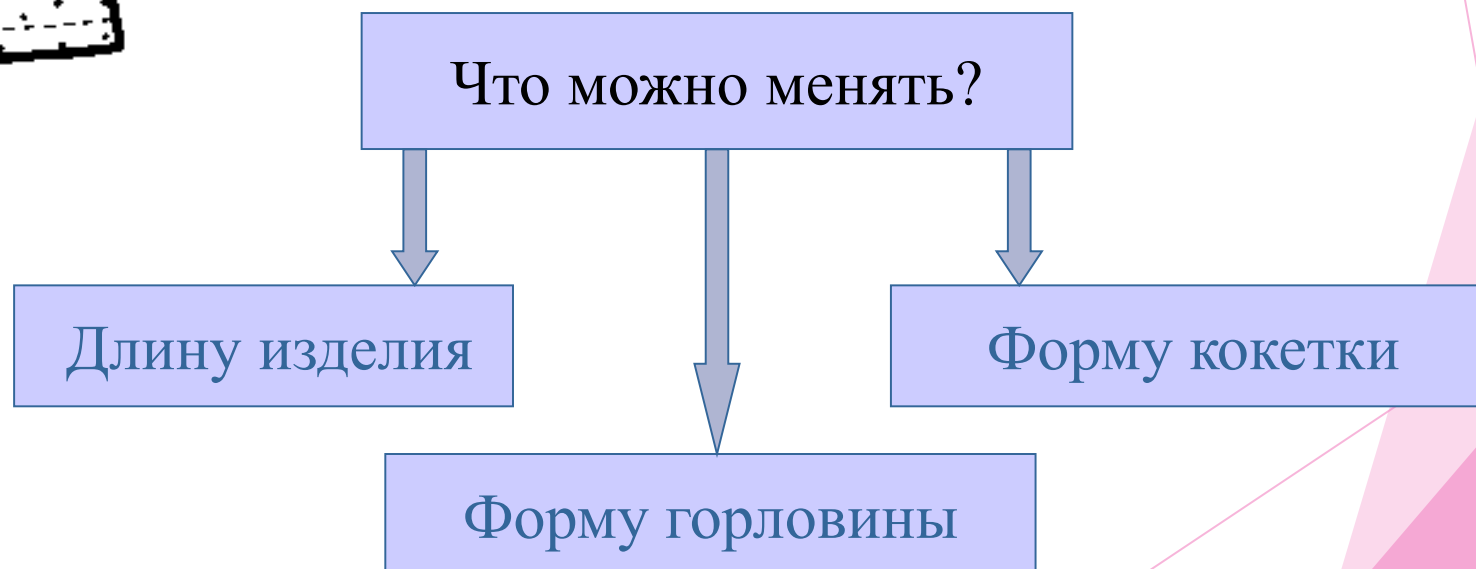
1. Познакомиться с приёмами моделирования путем изменения длины изделия, формы горло-вины, кокетки;
2. Представить свою модель ночной сорочки.

Задачей моделирования является создание удобной, изящной, красивой, а также гигиеничной одежды разнообразных фасонов, отвечающей направлению моды и требованиям потребителей.

Эту задачу выполняют дома моделей, центры моды, а также лаборатории швейных предприятий.



Вот так будет
выглядеть ваша
ночная сорочка если
её не моделировать.



Моделирование изменением формы выреза горловины.

При изменении формы выреза нужно нанести новую линию выреза горловины на выкройке переда и спинки.

«V» образный
вырез



Фигурный
вырез





Овальный вырез





Вырез
«лодочка»



Вырез «карэ»



Изменение длины ночной сорочки.



Модель №1 и №4
длина «макси».

Модель №2, №3,
№5 длина «миди».

Самый простой из приемов моделирования.

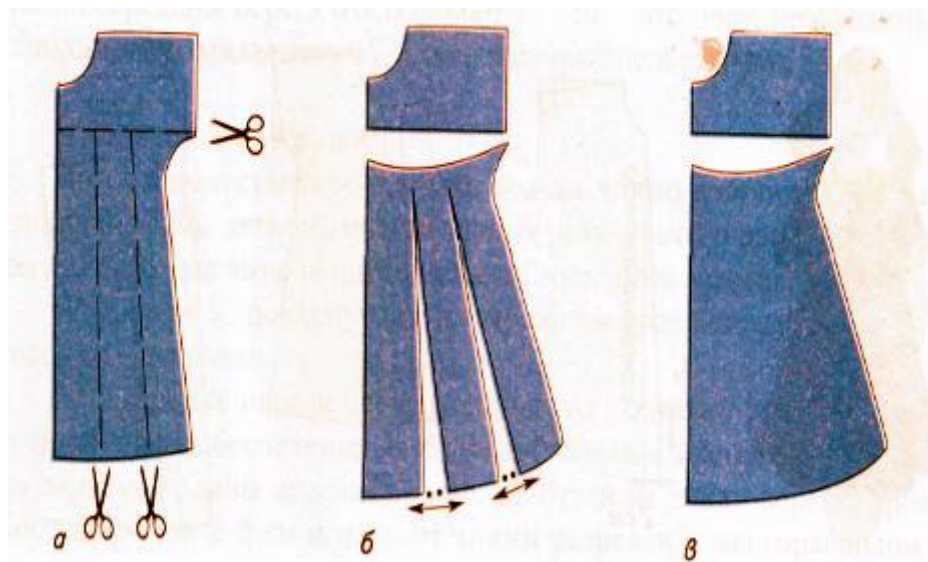
Всё зависит от желаемой длины.

Моделирование кокетки

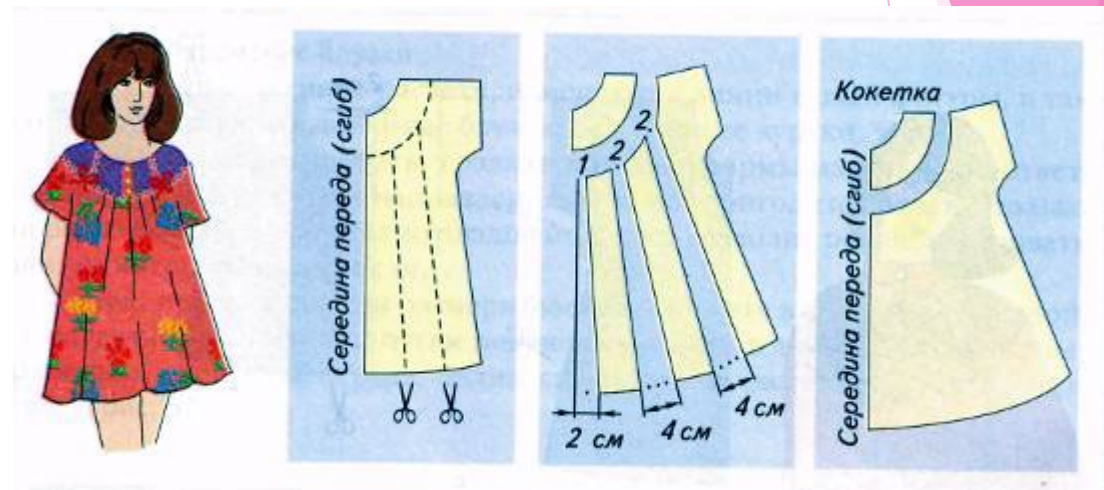
Новую форму плечевого изделия можно получить моделированием кокетки с одновременным расширением низа. Форма линии, по которой отрезается кокетка, может быть любой: прямой, ломаной, круглой, фигурной.



Прямая кокетка



Круглая кокетка



Цель проекта

- Разработать модель в соответствии с моими условиями.

Таблица «Классификация тканей по волокнистому составу»

Наименование ткани	Положительные свойства	Отрицательные свойства
Хлопчатобумажные ткани	Обладают хорошей прочностью, лёгкостью, мягкостью. Легко впитывают влагу, пропускают воздух, стираются и не осыпаются при раскрое. Легко разглаживаются.	Сильно сминаются
Льняные ткани	Обладают высокой прочностью, хорошо пропускают воздух, впитывают влагу и не осыпаются. Легко разглаживаются.	Жёсткие, толстые, сильно сминаются.
Шерстяные ткани	Очень тёплые, хорошо драпируются, мало сминаются.	При замачивании изменяют свой размер, т.е. «садутся»
Шёлковые ткани	Прочные, хорошо впитывают влагу, быстро высыхают, свободно пропускают воздух, мало сминаются.	Растягиваются и при раскрое сильно осыпаются.
Искусственные ткани	Прочные, хорошо драпируются. Обладают гигроскопичностью.	Сильно сминаются. В мокром состоянии теряют свою прочность. При раскрое – осыпаются.
Синтетические ткани	Обладают упругостью и прочностью. Не мнутся, не дают усадки, сохраняют форму.	Плохо впитывают влагу, сильно осыпаются при раскрое.

Техника безопасности при работе с ножницами



Не держи ножницы
концами вверх.



Не оставляй ножницы
в открытом виде.

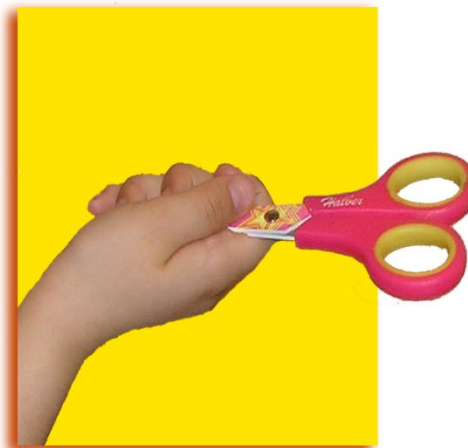
(слайд №6).



При работе следи
за пальцами левой руки.



Клади ножницы на стол так,
чтобы они не свешивались
за край стола.



Передавай ножницы
в закрытом виде кольцами
в сторону товарища.



Не режь ножницами на ходу,
не подходи к товарищу
во время резания.



Физкультминутка

Поднимает руки класс-это раз.

Повертелась голова-это два.

Руки вниз ,вперед смотри- это три.

Руки в сторону пошире –на четыре.

С силой их к плечам прижать- это пять.

Всем ребятам тихо сесть –это шесть



Защита проекта

- Описание внешнего вида
- Зарисовка модели по описанию
- Этапы моделирования
- Из чего: ткань, отделка
- Самооценка проделанной работы

Домашнее задание

- Подготовить сообщение на тему:
«История ночной сорочки»

Рефлексия



было интересно...

было трудно...

я научилась...

теперь я могу...



мне захотелось...

меня удивило...



Спасибо за урок!
Молодцы!

